

→ **Vendredi 13 mars** - Entrée libre et gratuite

9:30 → **Ouverture du 25^e Carrefour**



Pierre Guerlain, président des Carrefours de la pensée
Jean-Claude Boulard, Sénateur-Maire du Mans, Président de Le Mans Métropole
Rachid El-Guerjouna, président de l'université du Maine
Jacqueline Pedoya, adjointe au maire, chargée du rayonnement de la ville

10:00 → **Pays émergent, pays émergé, la puissance du Brésil**

Martine Droulers - Le Brésil, pays émergent
Stéphane Monclaire - Les faux modèles de la démocratie et du développement économique brésilien
Alfredo Valladão - Le Brésil : une puissance réticente
Frédéric Louault - La stabilité politique du Brésil comme facteur de puissance
Animé par **Any Bourrier**

14:30 → **L'Amazonie, un défi pour le développement durable**

Neli de Mello-Théry - L'Amazonie entre les myriades d'expériences durables et les politiques publiques dominantes
Xavier Arnaud de Sartre - L'Amazonie, un révélateur des différents sens que peut prendre le développement durable
Guillaume Leturcq - Amazonie et développement : les barrages hydroélectriques, une nouvelle phase ?
Animé par **François Laurent**

21:00 → **Capoeira**

Spectacle du Club manceau de capoeira dirigé par Marcelo Brandão

22:00 → **Brésil : la loi du plus fort**

Film de Philippe Lafaix Conseiller scientifique: Xavier Arnaud de Sartre
2013 - 50 mn - Diffusé sur France 5

→ **Samedi 14 mars** - Entrée libre et gratuite

9:30 → **Batucade**

Démonstration de batucada (percussions) par le groupe manceau Quai de scène sur le parvis du Palais des Congrès

10:00 → **Mouvements sociaux et politiques publiques**

Hervé Théry - Puissance et fragilités du Brésil: une analyse cartographique et photographique
Hélène Hirata - Femmes brésiliennes: rapports de classe, de «race» et de genre dans le monde du travail
Cesar de David - Les mouvements sociaux et leurs affrontements dans la lutte pour la terre au Brésil
Animé par **Jean-Philippe Melchior**

14:30 → **Batucade**

15:00 → **Sport, corps et religion : les cultes du Brésil**

Yves Saint-Geours - Le Brésil est-il un acteur global ?
Denise Bernuzzi de Sant'Anna - L'histoire de la beauté au Brésil
Marc Perelman - Retour sur la Coupe du monde de football 2014 : souveraineté, violence, adhésion
Michael Löwy - La diversité religieuse et la place de la théologie de la libération
Animé par **Éric Monteiro**

18:00 → **Clôture du 25^e Carrefour**

20:30 → **Central Do Brasil**

Film franco-brésilien de Walter Salles
1998 - 1 h 45 mn
Présenté par Jean-Philippe Melchior



Chaque session est suivie d'une pause de 15 mn et de 45 mn de débat

Renseignements

Programme complet sur le site (sous réserve de modifications)
carrefoursdelapensee.univ-lemans.fr

Les Carrefours de la pensée

Depuis 1990, le week-end de la manifestation annuelle les Carrefours de la pensée qui se déroule au Mans, au mois de mars, est devenu un rendez-vous incontournable pour les personnes qui s'intéressent aux questions sociales, économiques et géopolitiques. La 25^e édition a été préparée par l'association les Carrefours de la pensée avec l'aide de l'Université du Maine et de la Ville du Mans. La manifestation est soutenue par l'ensemble des collectivités territoriales et bénéficie de l'aide de nombreux partenaires.

25^e Carrefour → **Brésil : une puissance en question**

Le Brésil est devenu en quelques années une puissance économique de premier ordre dans le monde. Septième puissance mondiale de par son PIB, le Brésil connaît un rythme de croissance soutenu (3,3 % en moyenne depuis 2000). Il joue aujourd'hui un rôle stratégique dans le commerce mondial de produits agricoles en occupant les premiers rangs dans de nombreux domaines (viande, café, soja, sucre, oranges, tabac), tout en disposant de ressources minières majeures (fer, aluminium...), sans compter les récentes découvertes d'importants gisements de pétrole au large de ses côtes. Le pays s'est également fortement industrialisé dans des domaines clefs tels que l'agro-alimentaire, la sidérurgie, l'automobile et la production de biens de consommation courants. Si le pays est encore l'un des plus inégalitaires de la planète, les politiques sociales conduites cette dernière décennie ont permis à des dizaines de millions de Brésiliens de sortir de la pauvreté. Les nouvelles classes moyennes exigent aujourd'hui de meilleurs services publics dans les domaines de la santé, de l'éducation, de la sécurité et des transports. Au sein de la société, des mouvements remettent en cause la distribution des richesses et des pouvoirs, que ce soit pour la réforme agraire, pour le choix d'aménagements et dans la vie des quartiers défavorisés. Le Brésil s'est constitué en tant que nation au cours des siècles, mais dans cet espace immense, des inégalités régionales persistent et se traduisent dans l'économie comme dans la culture. La diversité culturelle du Brésil se manifeste également dans ses croyances. La religion occupe une place importante dans la société brésilienne, le plus grand pays catholique de la planète est aussi une terre d'expansion des églises évangéliques. Le sport est un autre culte dans ce pays où le football est une passion, bien que l'unanimité autour de ce sport se soit effritée lors de la Coupe du Monde de 2014.

Le Brésil présente des milieux naturels exceptionnels qui constituent des enjeux majeurs pour la protection de la biodiversité et des équilibres climatiques planétaires. L'Amazonie a été longtemps synonyme d'exploitation sauvage des ressources forestières et minières et d'expansion agricole, avec invasion des terres indigènes. Les fronts pionniers ont ouvert de gigantesques espaces à la colonisation et de grands barrages sont implantés sur les affluents du grand fleuve. Mais, du fait de politiques publiques volontaristes et de l'engagement d'une partie de la société civile, les dynamiques sont en train de changer: la déforestation s'est considérablement ralentie, de nouveaux systèmes de production moins consommateurs d'espace et de ressources se développent et la population amazonienne s'urbanise. Les Carrefours seront l'occasion de débattre des paradoxes de cette puissance émergente.

Les Carrefours de la pensée



25^e carrefour de la pensée
Le Mans - 13 et 14 mars 2015



Palais des congrès et de la culture - Salle A

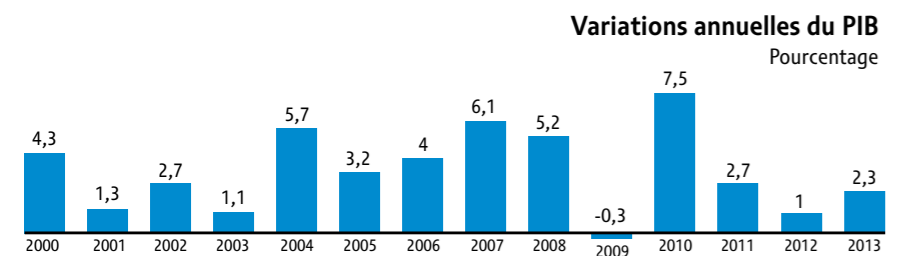
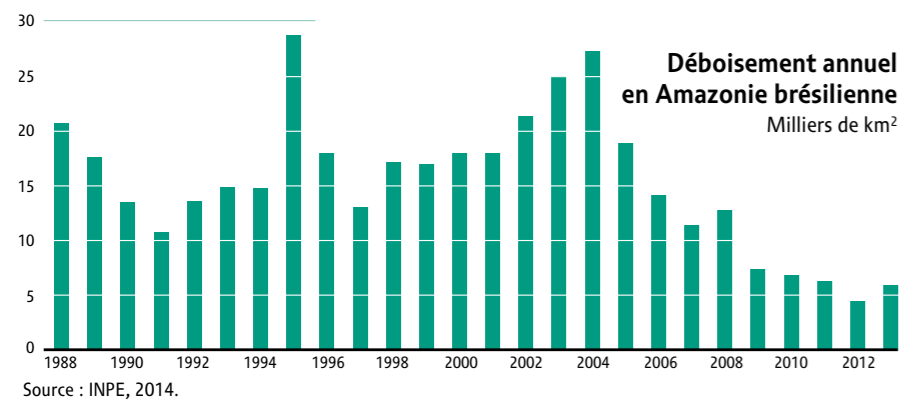
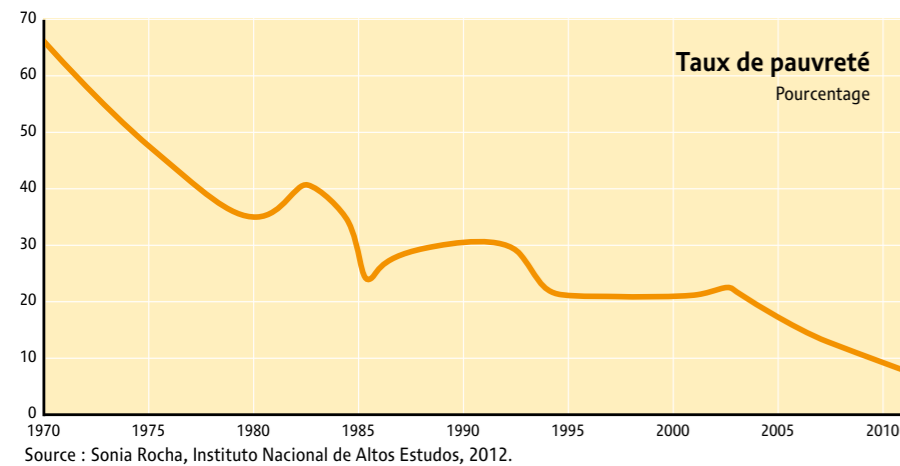
Conférences - Débats
Film - Exposition
Capoeira

Entrée libre et gratuite

Brésil
une puissance en question

Conception et réalisation graphique : Agnès Stienne - Imprimerie Le Mans Métropole - Ne pas jeter sur la voie publique.

25^e Carrefour → Quelques chiffres



25^e Carrefour → Intervenants



Xavier Arnould de Sartre - Chargé de recherches au CNRS, géographe et directeur du laboratoire Société Environnement Territoire. Il a travaillé pendant plus de dix ans en Amazonie brésilienne, située au cœur des enjeux du déboisement, sur les politiques de développement durable. Il a été conseiller scientifique d'un documentaire télévisuel de la série des « Routes de l'impossible » diffusé sur France 5. Il travaille actuellement sur la gouvernance environnementale globale et les débats scientifiques concernant la conciliation des enjeux de production et de conservation.

Denise Bernuzzi de Sant'Anna - Professeure de l'université PUC de São Paulo et chercheur du Conseil Scientifique du Brésil (CNPQ). Elle a publié plusieurs livres dont *Histoire de la beauté au Brésil* (2014).

Cesar de David - Professeur à l'université fédérale de Santa Maria au Brésil, Groupe de recherche en éducation et territoire (CNPQ). Ses travaux portent sur les mouvements sociaux paysans et la transformation des espaces ruraux dans le sud du Brésil.

Martine Droulers - Géographe, directrice de recherche émérite au CNRS, au Centre d'études et de documentation sur les Amériques, étudie le Brésil depuis près de 40 ans. Elle a publié plusieurs ouvrages sur l'Amazonie, un *Que sais-je ?* sur le Brésil (2013), et *Brésil, une géohistoire* (Presses Universitaires de France, 2001).

Hélène Hirata - Sociologue, directrice de recherche émérite au CNRS, laboratoire CRESPPA. Membre du réseau international et pluridisciplinaire MAGE (Marché du travail et genre) et du CNDP (Collectif national des droits des femmes), professeur invité international au département de sociologie de l'université de São Paulo. Ses thèmes de recherche portent sur le genre et la mondialisation, l'emploi, le chômage et la division sexuelle du travail. Co-auteur du livre *Etre chômeur à Paris, São Paulo, Tokyo* (2013).

Guillaume Leturcq - Chercheur à l'université d'État de Campinas (Unicamp, São Paulo, Brésil), ses recherches portent sur les conséquences sociales du barrage de Belo Monte en Amazonie. Il travaille plus largement sur la transformation des espaces de vie et les migrations des populations déplacées par les barrages hydroélectriques au Brésil.

Frédéric Louault - Professeur de sciences politiques à l'université libre de Bruxelles et chercheur associé au CERI/Sciences Po. Il est vice-président de l'Observatoire politique de l'Amérique latine et des Caraïbes (OPALC) et président du Groupe de recherche interdisciplinaire sur le Brésil (GRIB). Ses actuelles recherches portent sur la démocratie et les élections en Amérique latine.

25^e Carrefour → Intervenants

Michael Löwy - Né à São Paulo, vit à Paris depuis 1969. Actuellement directeur de recherche émérite au CNRS, rattaché au Centre de Sciences Sociales du Religieux. Il est l'auteur de livres sur la critique du capitalisme, le marxisme et l'écologie. Ses livres et articles ont été traduits dans vingt-huit langues.

Neli de Mello-Théry - Professeur et vice-directeur de l'École des arts, des sciences et humanités de l'université de São Paulo. Son expérience dans le domaine de la géographie couvre surtout les thèmes de l'environnement, des politiques publiques et de l'aménagement du territoire. Elle co-dirige la revue franco-brésilienne *Confins*.

Stéphane Monclaire - Politiste et brésilien, maître de conférences à l'université Paris I, chercheur au Centre de recherche et de documentation sur les Amériques (CREDA), auteur de nombreux travaux sur la vie politique brésilienne.

Marc Perelman - Professeur de philosophie à l'université Paris Ouest Nanterre La Défense. Il est l'auteur de *Le sport barbare, critique d'un fléau mondial* (2012) et *Le football, une peste émotionnelle : La barbarie des stades* (2006).

Yves Saint-Geours - Diplomate et historien de l'Amérique latine, directeur général de l'administration du Ministère des affaires étrangères, ambassadeur de France au Brésil de 2009 à 2012. Il est également l'auteur de nombreuses publications sur le Brésil et l'Amérique latine.

Hervé Théry - Géographe, directeur de recherche au CNRS et professeur invité à l'université de São Paulo depuis 2005. Il étudie et parcourt le Brésil depuis 1974, pour observer sa diversité et les transformations de son territoire et de sa société, notamment en Amazonie. Il est l'auteur de plusieurs ouvrages, dont *Le Brésil* (2012), *Le Brésil, pays émergé* (2014), il co-dirige la revue franco-brésilienne *Confins*.

Alfredo Valladao - Professeur à l'École des affaires internationales – Sciences-Po Paris (Géopolitique de l'Amérique Latine). Directeur de la chaire Amérique Latine du Centre d'études sociales, économiques et managériales (CESEM) de l'Institut de hautes études du management (Maroc). Journaliste, chroniqueur à Radio France internationale (RFI - Rédaction Brésil).



Animateurs des débats

Any Bourrier - Journaliste

François Laurent - Enseignant-chercheur

Jean-Philippe Melchior - Enseignant-chercheur

Éric Monteiro - Enseignant-chercheur

Exposition photos → du 3 au 20 mars

Rio Grande du Sul : un autre Brésil

par l'équipe du Grupo de Pesquisa Interdisciplinar em Meio Ambiente e Desenvolvimento (GRIMAD), Coord. Prof. Roberto Verdum
Université Fédérale du Rio Grande do Sul - Entrée libre et gratuite
Vernissage le 10 mars à 18h

→ Bibliothèque universitaire Vercors : Avenue Olivier Messiaen, Le Mans

Lundi au jeudi : 8h30-20h · Vendredi : 8h30-18h · Samedi : 8h30-13h

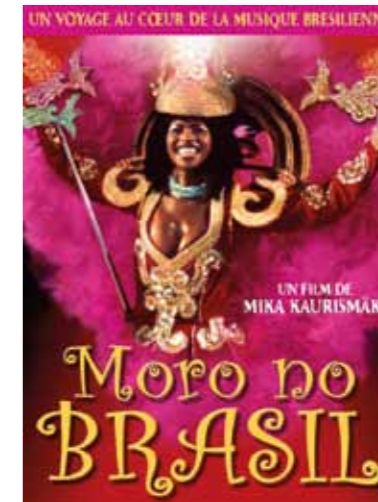


Crédits :
PGDR - Université Fédérale du Rio Grande do Sul (UFRGS)

Cinéma → Les Cinéastes du 11 au 17 mars 2015

Moro no Brasil

de Mika Kaurismäki
2002 - 1h45



Puisque nous sommes nés

de Jean-Pierre Duret et Andrea Santana - 2008 - 1h30

